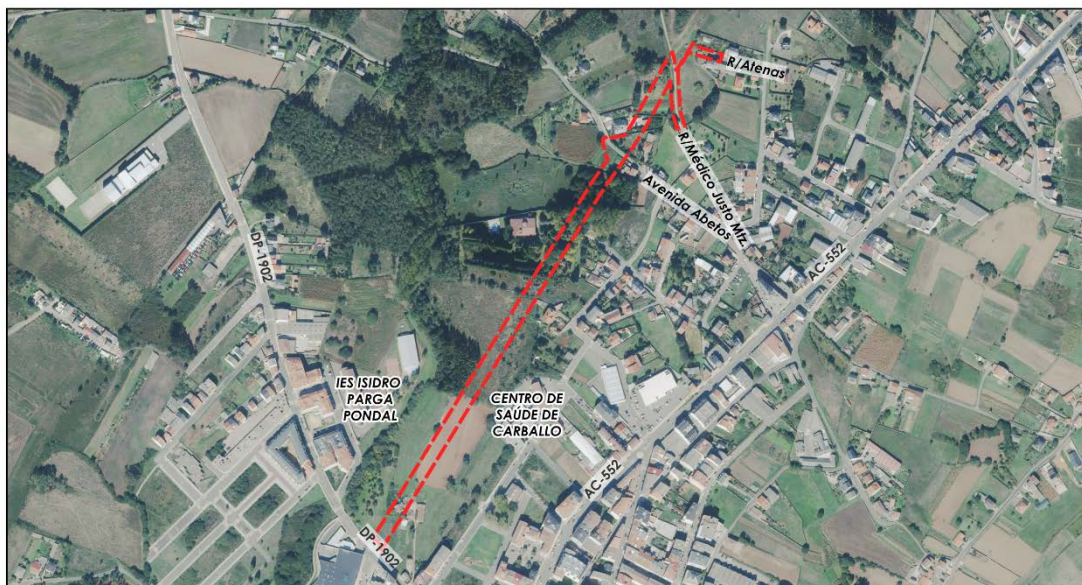


**AVALIACIÓN AMBIENTAL ESTRATÉTIXA SIMPLIFICADA:
DOCUMENTO AMBIENTAL ESTRATÉXICO (DAE)**

**PLAN ESPECIAL DE INFRAESTRUTURAS E DOTACIÓNS (PEID) PARA
APERTURA DO SISTEMA XERAL VIARIO SXVI1 (B, C, D, E)**

FASE BORRADOR



Maio 2025

Plan:

PLAN ESPECIAL DE INFRAESTRUTURAS E DOTACIÓNS (PEID) PARA APERTURA DO SISTEMA XERAL VIARIO SXVI-1 (B, C, D, E). FASE: BORRADOR

Promotor do Plan:

Concello de Carballo

Equipo redactor do Plan:

Iria Pérez Miranda (arquitecta col. n.º 3.194 do COAG) e Ignacio Lázaro Quintela arquitecto col. n.º 3.877 do COAG)

Procedemento:

Aviación Ambiental Estratéxica Simplificada (AAES)

Documento do procedemento:

Documento Ambiental Estratéxico (DAE)

Equipo redactor do DAE:

TYSGAL Medioambiente S.L.

PROMOTOR

O promotor do presente “**Plan Especial de Infraestruturas e Dotacións (PEID) para apertura do sistema xeral viario SXVI-1 (B, C, D, E)**” é o Concello de Carballo, con domicilio na Casa Consistorial sita na Praza do Concello, s/n, Carballo, CP 15100 (A Coruña).

EQUIPO REDACTOR

O “Plan Especial de Infraestruturas e Dotacións (PEID) para apertura do sistema xeral viario SXVI-1 (B, C, D, E)” foi redactado pola **arquitecta Iria Pérez Miranda** colexiada n.º 3194 do COAG, en colaboración co arquitecto Ignacio Lázaro Quintela colexiado n.º 3788 do COAG.

A redacción do presente **Documento Ambiental Estratéxico (DAE)** foi realizada pola empresa **TYS&AL Medioambiente S.L.**, cuxo equipo de traballo ex profeso estivo formado por:

Dirección

José Manuel Taboada Faílde

Xeógrafo colexiado n.º 0.949 do COGE

Mestrado en Xestión da sostibilidade e RSC

Responsable de TYS&AL Medio Ambiente S.L. con CIF B-70446687

TYS&AL
MEDIOAMBIENTE

+34 981 947 488
info@tysgal.com tysgal.com
Av. Romero Donallo 27, Entresuelo A
Santiago de Compostela

Equipo técnico

Lucía Bibián Núñez

Ambientóloga colexiada n.º 1.181 do COAMBCV

Técnica de medioambiente

DOCUMENTO AMBIENTAL ESTRATÉXICO (DAE)

ÍNDICE

1.	INTRODUCCIÓN	5
1.1.	FINALIDADE DO PLAN ESPECIAL DE INFRAESTRUTURAS E DOTACIÓNS. LEXISTACIÓN URBANÍSTICA DE APLICACIÓN	5
1.2.	ENCADRE TERRITORIAL. XUSTIFICACIÓN DA IMPLANTACIÓN PREVISTA NO PLAN ESPECIAL	7
1.3.	ÁMBITO DO PLAN ESPECIAL	10
2.	MOTIVACIÓN E TRATAMITACIÓN DA AVALIACIÓN AMBIENTAL ESTRATÉXICA SIMPLIFICADA	15
3.	OBXECTIVOS DA PLANIFICACIÓN	16
3.1.	OBXECTIVOS ESPECÍFICOS	16
3.2.	OBXECTIVOS AMBIENTAIS	17
4.	ALCANCE E CONTIDO DO PLAN ESPECIAL DE INFRAESTRUTURAS E DOTACIÓNS E DAS ALTERNATIVAS CONSIDERADAS	19
4.1.	DIAGNÓSTICO DA SITUACIÓN ACTUAL	19
4.2.	ORDENACIÓN DA PROPOSTA	19
4.3.	ALTERNATIVAS CONSIDERADAS	21
4.3.1.	ALTERNATIVA 0	21
4.3.2.	ALTERNATIVA 1 (DESCARTADA)	21
4.3.3.	ALTERNATIVA 2 (CONSENSO)	24
4.3.4.	RESUMO DOS MOTIVOS DA SELECCIÓN DA ALTERNATIVA CONTEMPLADA	25
5.	CARACTERIZACIÓN DA SITUACIÓN DO MEDIO ANTES DO DESENVOLVEMENTO DO PLAN NO ÁMBITO TERRITORIAL AFECTADO	26
5.1.	LOCALIZACIÓN DO ÁMBITO TERRITORIAL	26
5.2.	DESCRICIÓN XERAL DO ÁMBITO DE ESTUDO	26
5.3.	USOS DO SOLO. ELEMENTOS NATURAIS E CONSTRUCIÓNS EXISTENTES	28
6.	EFECTOS AMBIENTAIS PREVISIBLES	31
6.1.	OCUPACIÓN DO SOLO	31
6.2.	RELEVO	31
6.3.	ESPAZOS NATURAIS PROTEXIDOS	31
6.4.	FAUNA E FLORA	32
6.5.	CICLO HÍDRICO	32
6.6.	ATMOSFERA E ENERXÍA	32
6.7.	CAMBIO CLIMÁTICO	33
6.8.	CICLO DE MATERIAIS	33
6.9.	MOBILIDADE	33
6.10.	DESENVOLVEMENTO SOCIAL	34

6.11.	PAISAXE	34
6.12.	PATRIMONIO CULTURAL	35
6.13.	RISCOS.....	36
7.	EFFECTOS PREVISIBLES SOBRE A NORMATIVA SECTORIAL E OS INSTRUMENTOS TERRITORIAIS CONCORRENTES.....	37
7.1.	AFECCIÓNS DA LEXISLACIÓN SECTORIAL.....	37
7.2.	INSTRUMENTOS DE ORDENACIÓN DO TERRITORIO	38
8.	MEDIDAS PREVISTAS PARA PREVIR, REDUCIR E CORRIXIR CALQUERA EFECTO NEGATIVO RELEVANTE NO MEDIO AMBIENTE.....	40
9.	MEDIDAS PREVISTAS PARA O SEGUIMENTO AMBIENTAL DO PLAN	44

1. INTRODUCCIÓN

1.1. FINALIDADE DO PLAN ESPECIAL DE INFRAESTRUTURAS E DOTACIÓNS. LEXISTACIÓN URBANÍSTICA DE APLICACIÓN

O Plan Xeral de Ordenación Municipal do Concello de Carballo (PXOM) aprobouse definitivamente por Orde do 4 de febreiro de 2016 da Consellería de Medio Ambiente e Ordenación do Territorio (publicada no [DOG n.º 39 do 26/02/2016](#) e no [BOP n.º 38 do 26/02/2016](#)). Trátase dun plan xeral adaptado á *Lei 9/2002, do 30 de decembro, de ordenación urbanística e protección do medio rural de Galicia* (LOUG).

De acordo co establecido no artigo 73 da *Lei 2/2016, do 10 de febreiro, do solo de Galicia* (LSG), a finalidade do presente Plan Especial de Infraestruturas e Dotacións (PEID) é establecer unha **dotación de infraestrutura de comunicación**, correspondente co **sistema xeral viario SX-VI1** recollido no PXOM (nos seus **tramos** denominados **B, C, D e E**), e as súas conexións circundantes.

A división en tramos atende ás diferentes realidades urbanísticas (diferentes clasificacións e ámbitos de desenvolvemento) establecéndose catro etapas coincidentes con cada un dos tramos que poden desenvolverse de xeito simultáneo ou consecutivo.

Trátase de executar as **obras viarias**, en continuidade coas do **tramo A** en execución dese sistema xeral, consistentes na execución das obras da calzada para tráfico de vehículos e sendas anexas para a circulación peonil e ciclista, coas infraestruturas necesarias para o seu funcionamento (como o sistema de drenaxe), así como as conexións (rotonda apertura ou continuidade de ancho) cos viais circundantes. En ningún caso inclúen obras de urbanización que dean servizos urbanísticos ás parcelas lindeiras, e en especial a aquelas que se atopan dentro de ámbitos de xestión (SUR-D-R5, SUR-D-R11 e SUNC-UU-R2).

O tramo A (SX-VI1a) está incluído no solo urbanizable delimitado SUR-D S-R3, que conta con ordenación detallada a través dun plan parcial incorporado ao propio PXOM. Este tramo interior ao sector de solo urbanizable e a súa conexión

ata a rotonda xa se está a realizar e atópase fóra do ámbito do presente plan especial.



Figura 1. Inicio do tramo A na rotonda do polígono de Bértoa (fotografía esquerda) e final do tramo A na rúa Médico Justo Rodríguez (fotografía dereita).

Para a formulación do PEID deberase ter en conta o disposto nos artigos 70 e 73 da LSG e 177, 178, 183 e 184 do Regulamento da LSG (RLSG):

- A finalidade do PEID coincide coa disposta no artigo 177.1.c) do RLSG de coordinar a execución de dotacións urbanísticas planificando a implantación dunha dotación de infraestrutura de comunicación de carácter público que discorre por terreos con distintas clasificacións prevista no plan xeral.
- O sistema xeral viario SX-VI1 está previsto no plan xeral, non estando o seu desenvolvemento mediante un plan especial recollido no mesmo, polo que se considera un plan especial non previsto cuxa finalidade responde ao establecido no artigo 177.3, do RLSG, estando o sistema xeral viario recollido no plan xeral polo que non exige a previa definición dun novo modelo territorial.
- O plan especial non modifica a clasificación urbanística dos terreos nos que se desenvolve o sistema xeral viario (artigo 178.2. RLSG).
- Xustifícase a coherencia do PEID co PXOM e coa normativa sectorial que afecta aos terreos onde se formula o plan especial (art. 178.3. RLSG).
- O obxecto do PEID é establecer e ordenar un sistema xeral viario que está recollido no plan xeral e que discorre por terreos con varias clasificacións

de solo, polo tanto, é coherente coas determinacións do planeamento xeral.

O PEID incorpora as determinacións axeitadas ao seu obxectivo e finalidade:

- Delimitar o ámbito co espazo reservado a dotacións e o seu obxectivo concreto.
- Establecer as medidas necesarias para a súa adecuada integración no territorio circundante sendo unha solución aos problemas viarios descritos no PXOM.
- Establecer as medidas necesarias para garantir a funcionalidade e accesibilidade da dotación urbanística.
- Establecer a regulación doutros criterios e normas ás que se teña que adaptar o proxecto técnico que desenvolva a dotación urbanística.
- Non existen outros criterios ou normas aos que se deba adaptar o correspondente proxecto.
- Non se trata dun plan especial previsto para a implantación dos usos previstos no apartado o) do artigo 50 do RLSG.

A documentación axústase ao disposto no artigo 184 do RLSG.

1.2. ENCADRE TERRITORIAL. XUSTIFICACIÓN DA IMPLANTACIÓN PREVISTA NO PLAN ESPECIAL

A actuación obxecto do presente plan especial localízase na vila de Carballo, capital do municipio do mesmo nome, que se sitúa na zona central do municipio. Concretamente, na zona norte do casco urbano de Carballo.

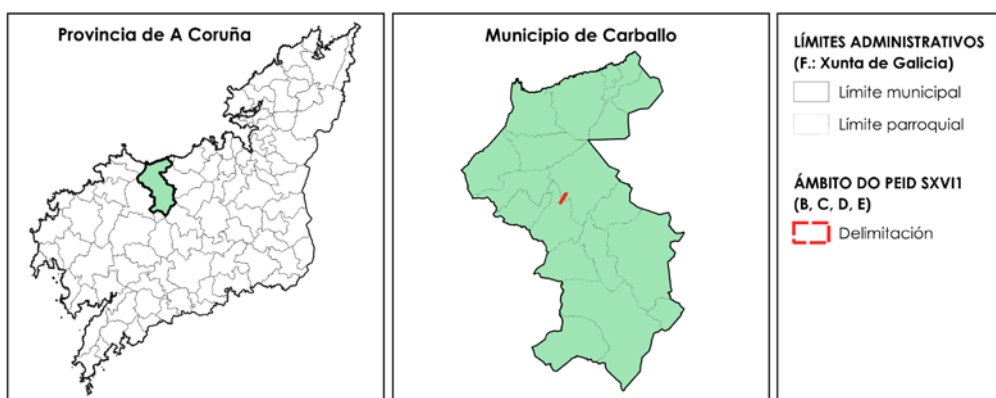


Figura 2. Localización do PEID SXVI-1 (B, C, D, E).

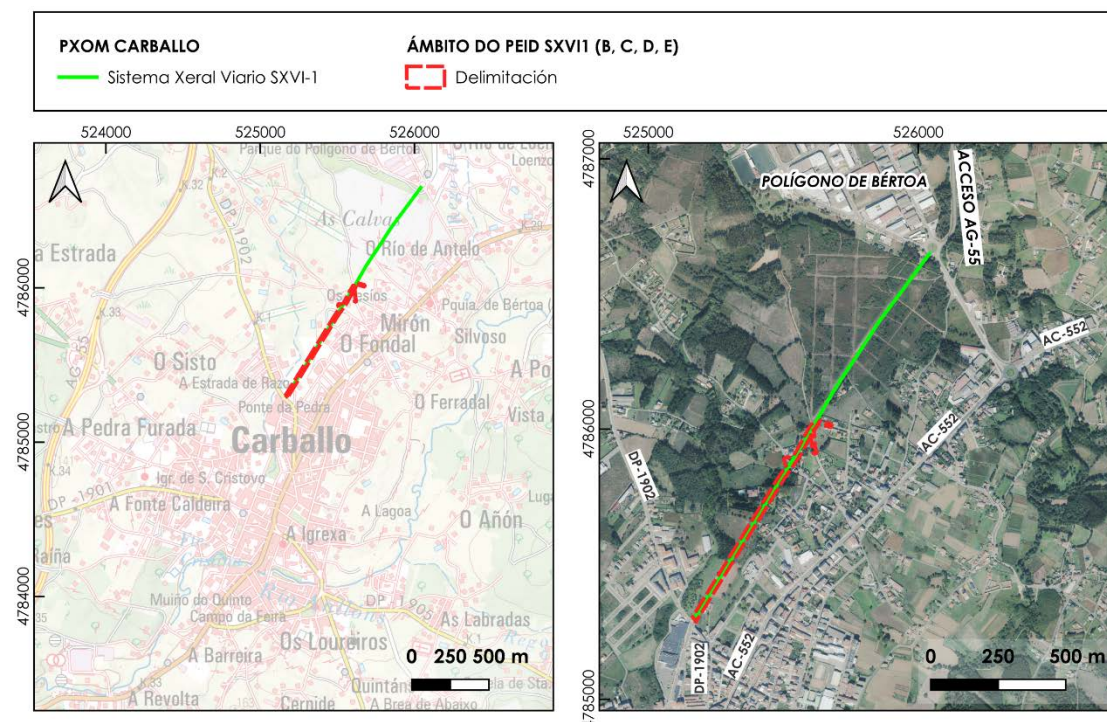


Figura 3. Localización detalle do PEID SXVI-1 (B, C, D, E).

Na vila de Carballo concéntranse mais de 20.000 habitantes que supoñen un 64% do total da poboación municipal que actualmente é duns 31.416 veciños (IGE, ano 2023). As actividades económicas céntranse no comercio e servizos sen esquecer unha importante actividade empresarial que se concentra sobre todo na factoría de industrias Calvo e no parque empresarial de Bértoa que é un dos mais grandes da Comunidade Autónoma e que xa vai pola súa terceira ampliación.

Outros factores a ter en conta en relación á actuación obxecto da presente planificación é o papel que xoga a vila de Carballo como cabeceira comarcal de Bergantiños e polo de atracción para os concellos próximos da Costa da Morte, Malpica, Ponteceso ou Laxe; e a boa accesibilidade e conexión cos municipios da contorna e da cidade da Coruña por medio da autovía AG-55.

A nivel territorial, o concello está integrado no sistema urbano intermedio de “Carballo e a costa de Bergantiños” definido nas Directrices de ordenación do territorio (DOT):

B. Carballo e a costa de Bergantiños

Esta área, que agrupa unha poboación próxima aos 70.000 habitantes, está experimentando un continuado proceso de crecemento.

*A intensidade dos intercambios entre A Coruña e Carballo converte este en **centro receptor dos desenvolvementos vinculados ao crecemento da Rexión** urbana Ártabra. A autoestrada A Coruña-Carballo, a autovía Carballo-Berdoias e o atractivo da franxa costeira configúranse como os principais eixos de expansión de dinámicas supramunicipais de grande importancia nun dos ámbitos que experimentou un gran dinamismo nos últimos anos. O novo porto exterior da Coruña reforzará a vinculación deste espazo aos procesos de desenvolvemento de actividades produtivas ao redor da Rexión urbana Ártabra. Tamén este espazo conta cun elevado potencial de desenvolvemento endógeno, o que reforza o potencial económico deste conxunto espacial.*

As actuacións territoriais e sectoriais dispoñen dunha interesante oportunidade para o desenvolvemento dos espazos residenciais e de acollida de actividades produtivas no núcleo de Carballo e nos parques empresariais que se están a crear entre a autoestrada e a estrada nacional dos concellos de Laracha, Carballo e Coristanco. Considérase que este proceso de novos asentamentos debe darse tamén ao redor dos núcleos tradicionais xa consolidados de Paiosaco, A Laracha, Carballo e San Roque, situados ao longo da estrada AC-552, con dimensións proporcionais ao tamaño de cada núcleo e tipoloxías acordes coas características destes.

*Nesta estratexia é fundamental dotar de elementos de centralidade a Carballo que compensen a proximidade á Rexión urbana. **Así as actuacións sectoriais priorizarán este núcleo na dotación de equipamentos públicos.** Igualmente favoreceranse as actividades comerciais e terciarias.*

Estas dotacións terciarias deben permitirlle a Carballo articular os desenvolvementos turísticos e de primeira e segunda residencia no litoral da costa de Bergantiños. No ámbito máis occidental Laxe ten entidade para atraer desenvolvementos turísticos e de segunda residencia, consolidando o porto como zona de identidade principal e centro de servizos.

No resto do territorio o obxectivo será evitar crecementos dispersos admitíndose tan só os pequenos desenvolvementos acordes co carácter dos núcleos tradicionais e favorecéndose aqueles sinalados como Núcleos de identidade do litoral nestas Directrices e no Plan de ordenación do litoral.

No plan de etapas do PXOM prevese a execución do primeiro tramo do SX-VI1 denominado A no primeiro cuatrienio, que está a executar o Concello de Carballo, e tamén prevíase o desenvolvemento do solo urbano non consolidado SUNC-UU-R2 para ese primeiro cuatrienio (correspondente co tramo E). Estes dous tramos son os extremos norte-sur do viario.

Para os tres tramos intermedios: o denominado tramo B (en solo rústico) o PXOM prevé a súa execución no segundo cuatriestre, o mesmo prazo establece para o desenvolvemento dos sectores de solo urbanizable polos que discorren os tramos C e D.

O Concello de Carballo está a acometer importantes actuacións de mellora da mobilidade urbana sustentable. Para as actuacións de reurbanización e humanización das arterias viarias que atravesan a vila é necesaria a apertura dos viarios alternativos previstos no PXOM e conexións coas vías circundantes para **desconxestionar de tráfico o centro urbano**. Este é o caso do sistema xeral viario SX-VI1 previsto no PXOM que **enlaza a rotonda do polígono de Bértoa coa estrada DP-1902 que une a vila coa costa**, eliminando deste xeito parte do tráfico que discorre pola estrada AC-552 no tramo situado ao norte da vila. O que posibilitará as actuacións de humanización no tramo AC-552 situado ao norte da vila de Carballo.

Debido a que segundo a estratexia de actuación do PXOM, estes tramos deberían estar en proceso de execución, acometerase excepcionalmente a execución das obras viarias (calzada e sendas peonís e ciclistas), sen que estas obras supoñan a urbanización do viarios nin dotar de servizos as parcelas adxacentes e as conexións cos viais circundantes.

1.3. ÁMBITO DO PLAN ESPECIAL

O PXOM contempla a creación dun novo sistema xeral viario denominado SX-VI1 paralelo, cara o oeste, á estrada AC-552. Unindo a rotonda ao sur do polígono industrial de Bértoa (na que desemboca a saída 29 da autovía AG-55) coa DP-1902 que une a Vila coa praia de Razo e enlazando o sistema viario coas rúas Atenas, Médico Justo Martínez e Abetos.

O PXOM subdivide este viario de sistema xeral en 5 tramos, segundo a clasificación dos terreos que ocupa e a súa relación cos correspondentes ámbitos de xestión. O ámbito do presente plan especial correspóndese sensiblemente cos tramos denominados B, C, D, e E.

O viario do sistema xeral ten un ancho de 20 m cunha lonxitude total aproximada de 835 m.

O **tramo B** aséntase sobre terreos identificados no PXOM como tramo B, así como os terreos necesarios para dar continuidade á rúa Atenas cun ancho de 12 m¹ e continuar co ancho de 12 m, no tramo clasificado como solo rústico da rúa Médico Justo Martínez. Tamén se incorpora neste tramo B parte dos terreos necesarios para a rotonda no cruce coa rúa Abetos.

O **tramo C** está composto polos terreos identificados no PXOM como tramo C e parte dos terreos necesarios para a rotonda no cruce coa rúa Abetos.

O **tramo D** coincide con lixeiras adaptacións ao parcelario real recollido no plano topográfico co tramo denominado D do PXOM.

O **tramo E** coincide co tramo denominado D coa exclusión dos terreos que xa forman parte da rotonda na estrada provincial DP-1902.

A clasificación dos terreos xa identificados como sistema xeral viario descríbese no apartado 2.2 da Memoria Informativa do Plan Especial de Infraestruturas e Dotacións (PEID), mentres que as incorporacións ao ámbito do PEID descríbese a continuación:

- **CONEXIÓN COA RÚA ATENAS**

Incorpóranse ao **tramo B** terreos clasificados como solo rústico a fin de dar continuidade a esta rúa, a data de hoxe sen saída ata o sistema xeral SX-VI1. Incorpóranse 62 m² de solo urbano, a fin de corrixir a aliñación dun tramo desta vía mantendo constantes os 12 m cos que conta.

¹ Corrixindo a aliñación establecida do PXOM en parte desta rúa que realiza un quebro que se corresponde co voladizo das edificacións existentes, estando as fachadas en continuidade cos peches.



Figura 4. Localización sobre plano do PXOM da conexión coa rúa Atenas (imaxe esquerda) e fotografía da rúa Atenas (imaxe dereita).

- **CONTINIUADADE DE ANCHO COA RÚA MÉDICO JUSTO MARTÍNEZ**

A rúa Médico Justo Martínez cruza co sistema xeral viario previsto, trátase de incorporar ao **tramo B** os terreos clasificados como solo rústico entre o solo urbano e o sistema viario, a fin de manter o ancho de 12 m do tramo urbano. Incorpóranse a fin de axustar á delimitación ata a zona xa urbanizada 20 m² de solo clasificado como solo urbano.



Figura 5. Localización sobre plano do PXOM da continuidade de ancho da rúa Médico Justo Martínez (imaxe esquerda) e fotografía da rúa Médico Justo Martínez (imaxe dereita).

- **ROTONDA**

Incórpóranse aos **tramo B e C** terreos clasificados como solo rústico (parte en parcelas xa afectadas polo sistema xeral viario).

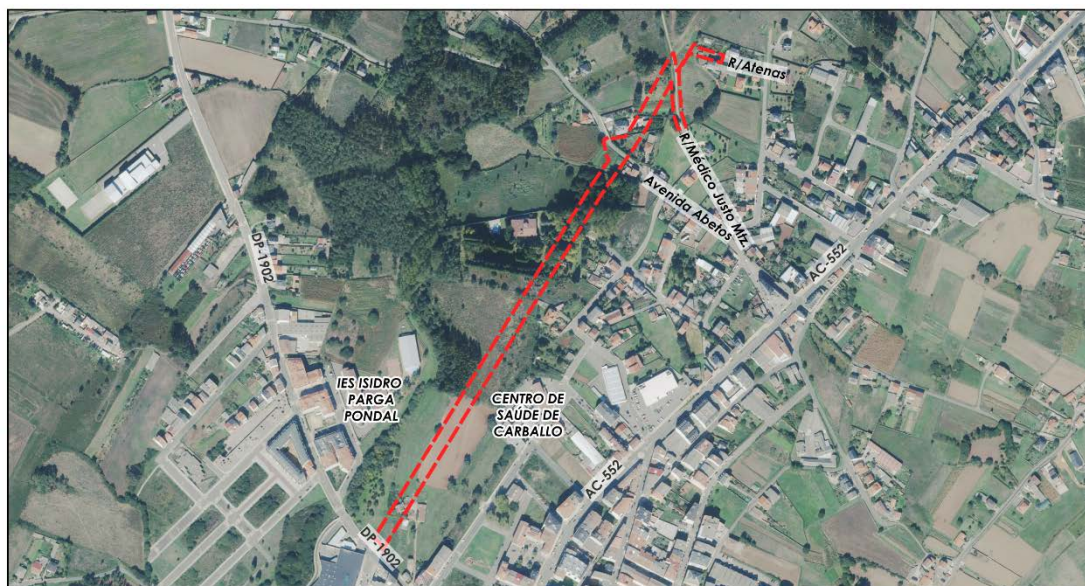


Figura 6. Localización do ámbito do PEID SXVI1 (B, C, D e E) e conexións.

Táboa 1. Características dos tramos do PEID SXVI-1 (B, C, D, E).

TRAMO	SUPERFICIE
B	5.007 m ²
C	5.300 m ²
D	3.650 m ²
E	4.914 m ²
TOTAL	18.871 m²

A relación de parcelas catastrais afectadas parcial ou totalmente é a seguinte.

Táboa 2. Parcelas catastrais afectadas polo PEID SXVI-1 (B, C, D, E) .

TRAMO	REFERENCIA CATASTRAL
1B	15019A239000251 (Segundo datos catastrais atópase moi parcialmente afectada, non afectada na realidade)
	001100300NH28F (Segundo datos catastrais atópase moi parcialmente afectada, non afectada na realidade)
	001103700NH28F (Segundo datos catastrais atópase moi parcialmente afectada, non afectada na realidade)
	15019A23900111
	15019A23900306
	15019A23900307
	15019A23900113
	15019A23900129

TRAMO	REFERENCIA CATASTRAL
	15019A23900 128
	15019A23900 127
	001101300NH28F
	0011 019 00NH28F
	0016 001 00NH28F
1C	15019A24000 150
	15019A24000 092
	15019A24000 151
	15019A24000 156
	15019A24000 095
	15019A24000 096
	15019A24000 097
	0011 031 00NH28F
	54569 04 NH2855N
1D	54569 26 NH2855N
1E	Os terreos polos que discorre o SX-VI1 son dominio público que foron obxecto de cesión no proxecto de equidistribución do ámbito de SUNC UU R2. Tendo en conta a aprobación definitiva do proxecto de equidistribución deberá notificarse á Xunta de Compensación cun prazo mínimo de dez días para que poidan formular as alegacións convenientes. No acaso de non ser posible esta notificación realizarase a mesma de maneira individual aos propietarios do ámbito SUNC-UU-R2.

2. MOTIVACIÓN E TRATAMITACIÓN DA AVALIACIÓN AMBIENTAL ESTRATÉXICA SIMPLIFICADA

De acordo co establecido nos artigos 46.2.b) da LSG e 81.2.b) do RLSG, o PEID como planeamento de desenvolvemento urbanístico, será obxecto de avaliación ambiental estratéxica simplificada (AAES). O presente documento ambiental estratéxico (DAE) contén os contidos mínimos esixidos pola *Lei 21/2013, do 9 de decembro de avaliación ambiental*. Para facilitar a lectura do documento emprega o listado de contidos da normativa estatal como títulos dos presentes apartados (artigo 29.1 da Lei 21/2013).

En base ao disposto nos artigos 29 a 32 da Lei 21/2013 e no artigo 35 da *Lei 9/2021, do 25 de febreiro, de simplificación administrativa e de apoio á reactivación económica de Galicia*, o procedemento de AAES terá os seguintes pasos:

- O Concello de Carballo trasladará ao órgano ambiental (Dirección Xeral de Calidade Ambiental e Sostibilidade da Consellería de Medio Ambiente e Cambio Climático) a solicitude de inicio da avaliación ambiental estratéxica simplificada, á que achegará o Borrador do presente PEID e o documento ambiental estratéxico (DAE) que conterá, polo menos, a información que se establece no artigo 29 da Lei 21/2013.
- O órgano ambiental someterá a documentación achegada ás consultas do órgano competente en materia de urbanismo, ás demais administracións públicas afectadas e ás persoas interesadas. O prazo para a realización deste trámite será de trinta días hábiles (artigo 35.3. da Lei 9/2021).
- O prazo para formular o informe ambiental estratéxico (IAE) é de tres meses desde a recepción da solicitude de inicio e da documentación completa que se deba adxuntar (artigo 35.2.b da Lei 9/2021).
- A publicación no Diario Oficial de Galicia (DOG) do IAE realizarase nos dez días hábiles seguintes á súa formulación (artigo 35.4 da Lei 9/2021).

3. OBXECTIVOS DA PLANIFICACIÓN

Tal como se indicou anteriormente, o obxectivo do plan especial é establecer unha dotación de infraestrutura de comunicación relativo ao sistema xeral viario SX-VI1 recollido no PXOM de Carballo (nos seus tramos denominados B, C, D e E) e as súas conexións. Sendo a finalidade do plan mellorar e posibilitar as conexións deste sistema xeral co viario circundante: realizando unha rotonda no enlace coa rúa Abetos, dando continuidade ao ancho de 12 m da rúa Médico Justo Martínez e abrir a rúa Atenas ata a conexión co sistema xeral.

Trátase da apertura do sistema xeral viario e as conexións precisas co viario circundante cumprindo cos obxectivos do planeamento xeral e descargando de tráfico a estrada AC-552 ao seu paso pola vila de Carballo para posibilitar a humanización. A mellora desta infraestrutura viaria mellorará a mobilidade tanto da vila como a nivel territorial.

3.1. OBXECTIVOS ESPECÍFICOS

A planificación responde aos obxectivos e criterios que se indican a continuación:

- O cumprimento da necesidade da apertura do viario que consta no Plan Xeral de Ordenación Municipal do Concello de Carballo. Solución aos problemas viarios descritos no PXOM.
- O cumprimento da necesidade de infraestruturas viarias e apertura de novos viais estruturantes para coser a malla urbana de Carballo (de norte a sur e de este a oeste). Conexión coas vías circundantes.
- A integración adecuada no territorio circundante.
- A disuasión do tráfico xerado na estrada AC-552 ao seu paso polo centro urbano de Carballo, sobre todo o tráfico pesado. Eliminación da sobrecarga nos principais eixos viarios, eliminando o tránsito de paso creando unha nova alternativa.
- A consideración e priorización da mobilidade e accesibilidade peonil e ciclista de acordo co previsto na "Estratexia de mellora e xestión do espazo público e da mobilidade no Concello de Carballo" aprobada

polo Pleno Municipal o 29 de xullo de 2019 e a súa Actualización aprobada o 25 de novembro de 2024 que afectan ao plan especial.

- A adaptación á accesibilidade universal suprimindo barreiras arquitectónicas.
- A clasificación e cualificación urbanística, considerando o réxime previsto na LSG e as determinacións que se establecen no PXOM de Carballo para o sistema xeral viario.
- O axuste ás determinacións que se derivan da lexislación sectorial con incidencia no ámbito.
- As condicións de tipo paisaxístico e as recomendacións que se conteñen na “Guía de boas prácticas en intervencións en espazos públicos” (Xunta de Galicia, 2020) debido a creación deste espazo público de carácter lineal.

3.2. OBXECTIVOS AMBIENTAIS

O ámbito do plan conta cun grao de antropización considerable, tal como se describe a continuación. Nos anos 1950 (fotografías aéreas 1956-1959) o ámbito estaba ocupado por cultivos herbáceos e forestais. Nos anos 80 (fotografías aéreas 1980-1986) reducíase a ocupación arbórea e apreciábase o desenvolvemento urbano de Carballo nas proximidades do ámbito. A día de hoxe, a área forestal quedou reducida a pequenas formacións arbóreas ornamentais asociadas a zonas axardinadas das vivendas máis próximas e un pequeno souto. A restante área está constituída por prados e cultivos.

Este novo uso debe ser compatible cos valores ambientais do ámbito, polo que a proposta responde aos seguintes obxectivos ambientais:

- Adecuación o máximo posible á orografía dos terreos.
- Eliminación das especies alóctonas especialmente as invasoras.
- Execución da mínima modificación do relevo natural do terreo.
- Redución ao mínimo da xeración de residuos.
- Fomento da mobilidade sostible.

- Redución do tráfico de vehículos pesados no interior do núcleo urbano de Carballo, xerando un traxecto alternativo que supón un menor impacto e a creación dunha senda ciclista-peonil.
- Redución ao mínimo das afeccións sobre o medio mantendo a funcionalidade dos ecosistemas.

4. ALCANCE E CONTIDO DO PLAN ESPECIAL DE INFRAESTRUTURAS E DOTACIÓNS E DAS ALTERNATIVAS CONSIDERADAS

4.1. DIAGNÓSTICO DA SITUACIÓN ACTUAL

A situación urbanística actual, que impulsa a formulación deste instrumento de planeamento, explicouse nun apartado precedente referente aos obxectivos específicos da planificación consistente na implantación dun sistema viario nuns terreos situados a carón do solo urbano. O estado actual do ámbito de estudo descríbese no apartado de caracterización da situación do medio (apartado 5).

4.2. ORDENACIÓN DA PROPOSTA

A ordenación proposta prevé a execución das obras viarias: execución da calzada para tránsito rodado e unha senda mixta para peóns e ciclistas, xunto coas instalacións imprescindibles para o seu correcto funcionamento e uso (como os sistemas de drenaxe). Non se inclúe a execución das obras de urbanización do viario que dean servizos urbanísticos ás parcelas colindantes.

O ancho previsto para o sistema xeral SX-VI1 recollido no presente plan especial é de 20 m. Para a circulación de vehículos prevese un dobre carril de circulación de 3,2 m cada un e unha beiravía de 1,2 m a cada lado. Realizaranse dúas cunetas lonxitudinais de drenaxe de augas pluviais. A cada beira da calzada prevese a senda de 3 m, a máis próxima á vila de circulación exclusiva peonil, a e a outra para uso mixto peóns-bicis. A ambos lados da zona explanada prevese dentro do ancho total do sistema xeral a execución dos noiros e explanacións necesarios mantendo os actuais accesos ás parcelas.

As actuacións consisten no acondicionamento do terreo (limpeza, roza e explanación), execución das obras de drenaxe, execución do firme e das sendas. A proposta non inclúe nin arboredo nin alumeadado público. Inclúe a sinalización horizontal e vertical para garantir a seguridade de peóns e vehículos.

Para a execución do novo vial levarase a cabo a limpeza e roza do ámbito para despois levar a cabo os traballos de explanación. Definidas as rasantes

levaranse a cabo os traballos de desmonte e terraplén a ambos lados da calzada dentro do ámbito do PEID. Unha vez explanado estenderase unha capa de 20 cm de solo seleccionado.

Para unha correcta drenaxe da plataforma levarase a cabo a apertura de cunetas a ambas marxes dos 850 m de vial, de xeito mecánico e cunha profundidade media de 70 cm. Realizaranse as obras de drenaxe transversal necesarias para non alterar o discurso das augas de escorrenta.

En canto aos firmes, para esta primeira fase executarase a capa base e de rodadura, tendo en conta o establecido na Orde FOM/3460/2003, do 28 de novembro, e seguirase o indicado na norma 6.1- IC "Seccións de firme" da Instrución de Estradas.

Por último, executarase unha senda mixta peonil-ciclista de 3 m. Realizarase un pavimento de saburra endurecida con cemento cun espesor de 10 cm.

O ancho fora das zonas de rodadura e sendas será explanado e/ou empregado para as explanacións e noiros necesarios.

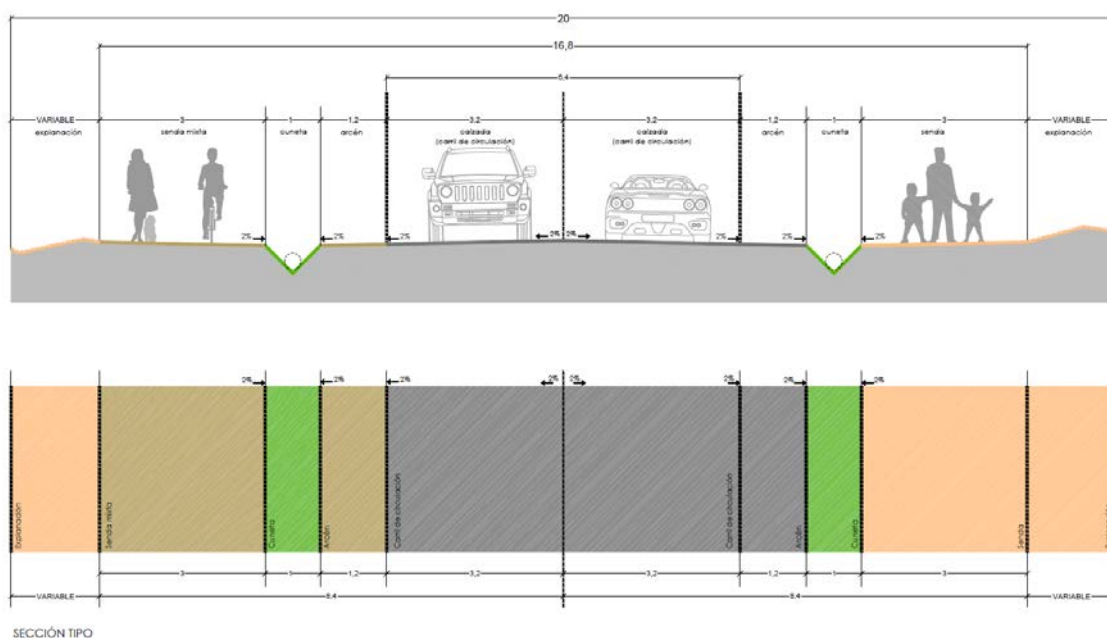


Figura 7. Sección tipo do viario. Fonte: PEID SXVI-1 (B, C, D, E).

4.3. ALTERNATIVAS CONSIDERADAS

Durante o proceso de planificación, ademais da alternativa 0 de non formular o PEID correspondente, analizáronse outras alternativas que foran técnica e ambientalmente viables, para implantar o sistema xeral de comunicacións. O obxectivo da planificación foi dende o inicio a apertura do sistema viario e o emprazamento actual.

As diferenzas na consideracións das diversas alternativas referíronse ao momento do desenvolvemento da proposta e as conexións coas vías circundantes.

A continuación, descríbense as alternativas consideradas.

4.3.1. ALTERNATIVA 0

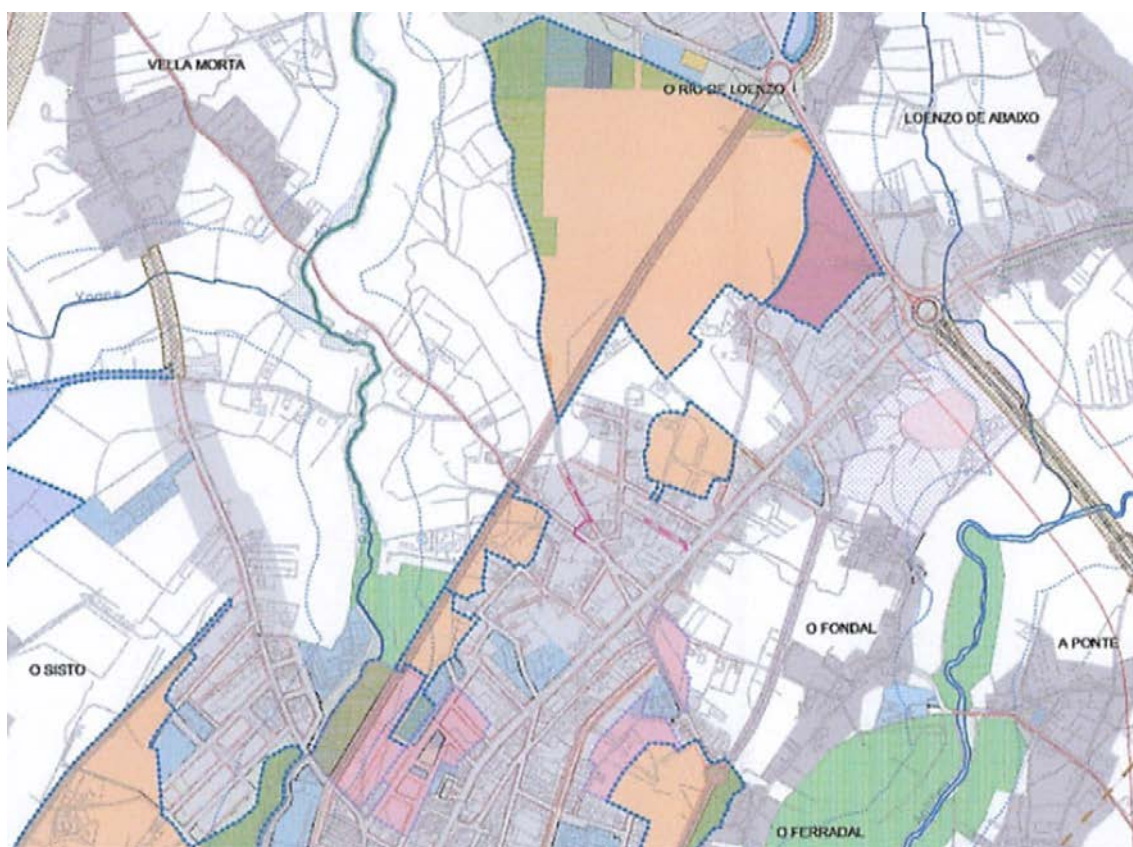
A alternativa 0 consiste en non formular o presente instrumento de planeamento urbanístico: o Plan Especial de Infraestruturas e Dotacións (PEID) para apertura do sistema xeral viario SXVI-1 (B, C, D e E). Comprende a proposta de execución dos tramos B, C, D e E do sistema xeral viario SXVI-1 xunto co desenvolvemento dos sectores que atravesa. Isto supón que a continuidade dos actuais usos e coberturas ou a execución por tramos, non de maneira conxunta, polo tanto, esta vía non poderá entrar en servizo ata que estean urbanizados a totalidade dos mesmos.

A desvantaxe desta alternativa supón que non se poderían cubrir as actuais necesidades de desviar o tráfico da AC-552 que discorre pola centro da vila de Carballo. Polo tanto, esta alternativa non é efectiva para os problemas de mobilidade existentes e descártase.

4.3.2. ALTERNATIVA 1 (DESCARTADA)

A alternativa 1 comprende a proposta de execución dos tramos B, C, D e E do sistema xeral viario SXVI-1 mediante o presente PEID, permitindo a creación do viario con carácter previo ao desenvolvemento dos polígonos e sectores nos que se atopa.

Sendo por tanto, a alternativa 1, unha alternativa operativa fronte a incerteza e temporalidade da alternativa 0.



INFRAESTRUTURAS TERRITORIAIS DE COMUNICACIONS		CLASES E CATEGORÍAS DO SOLO	
	ESTRADAS AUTÓNOMICAS E PROVINCIAIS		URBANO
	ESTRADAS MUNICIPAIS ESTRUCTURANTES EXISTENTES		NÚCLEO RURAL HT/C
	SENDEIRO CICLO TURÍSTICO (CARBALLO-RAZO)		URBANIZABLE DELIMITADO INDUSTRIAL
	ESTRADAS ESTRUCTURANTES PROXECTADAS		URBANIZABLE DELIMITADO TERCIARIO
	VIARIOS ESTRUCTURANTES PROXECTADOS EN SOLO URBANO E SOLO URBANIZABLE		URBANIZABLE DELIMITADO RESIDENCIAL
	REDE VIARIA PEONAL		
	SENDA LITORAL PROXECTADA		

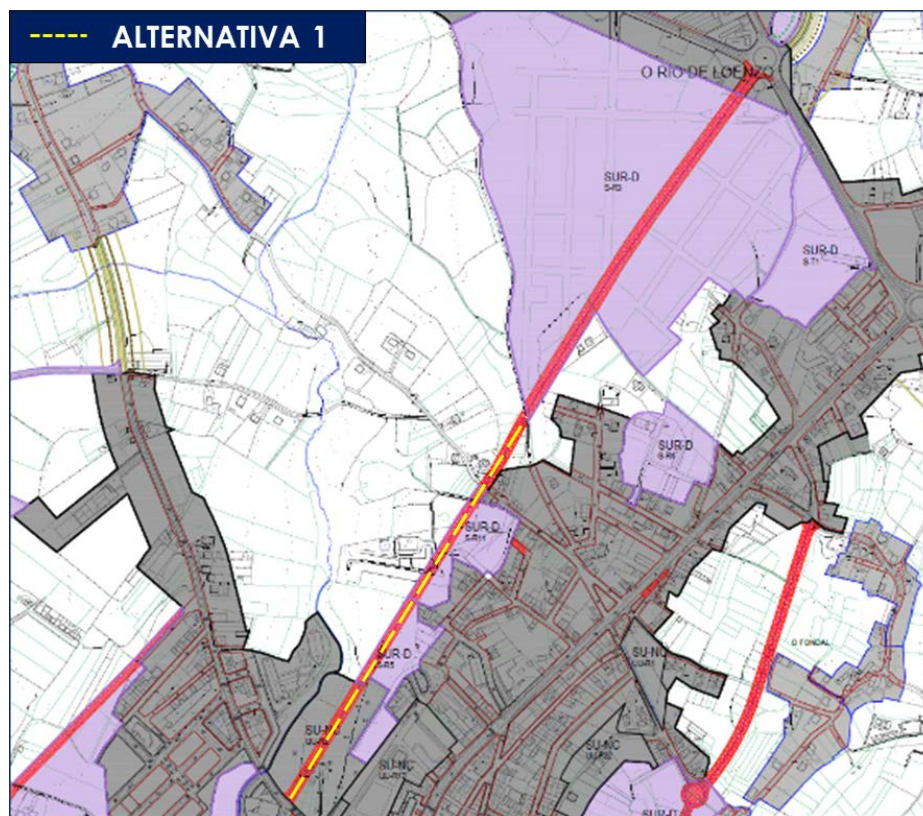


Figura 8. Localización da alternativa 1. Fonte: Plano de servidumes de estradas do PXOM Carballo.

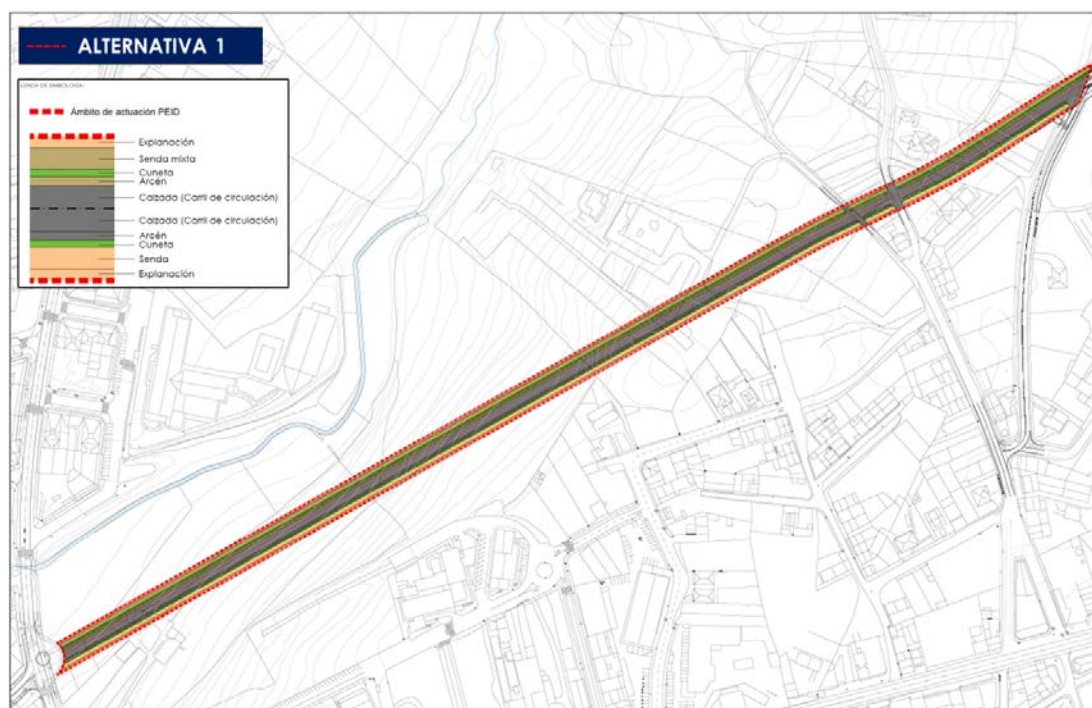


Figura 9. Localización e distribución da alternativa 1. Fonte: PEID SXVI-1 (B, C, D, E).

4.3.3. ALTERNATIVA 2 (CONSENSO)

A alternativa 2 presenta a mesma planificación que a alternativa 1: o desenvolvemento da mesma realízase de forma previa ao desenvolvemento dos sectores nos que se atopa. As diferenzas coa alternativa 1 radican:

- Na execución dunha rotonda de diámetro exterior de 36 m. A inclusión deste elemento regulador do tráfico favorece o tránsito na intersección xerada coa Avenida dos Abetos e evita accidentes na intersección.
- Na execución das conexións coas vías circundantes: rúa Antenas e rúa Médico Justo Martínez. Da continuidade ao ancho de 12 m da rúa Médico Justo Martínez e abre a rúa Atenas ata a conexión co sistema xeral. A data de hoxe a rúa Atenas non ten saída ao sistema xeral SX-VI1.

Polo tanto, a alternativa 2 presenta vantaxes respecto da mobilidade fronte a alternativa 1, enlazando o sistema viario coas rúas Abetos, Médico Justo Martínez e Atenas.

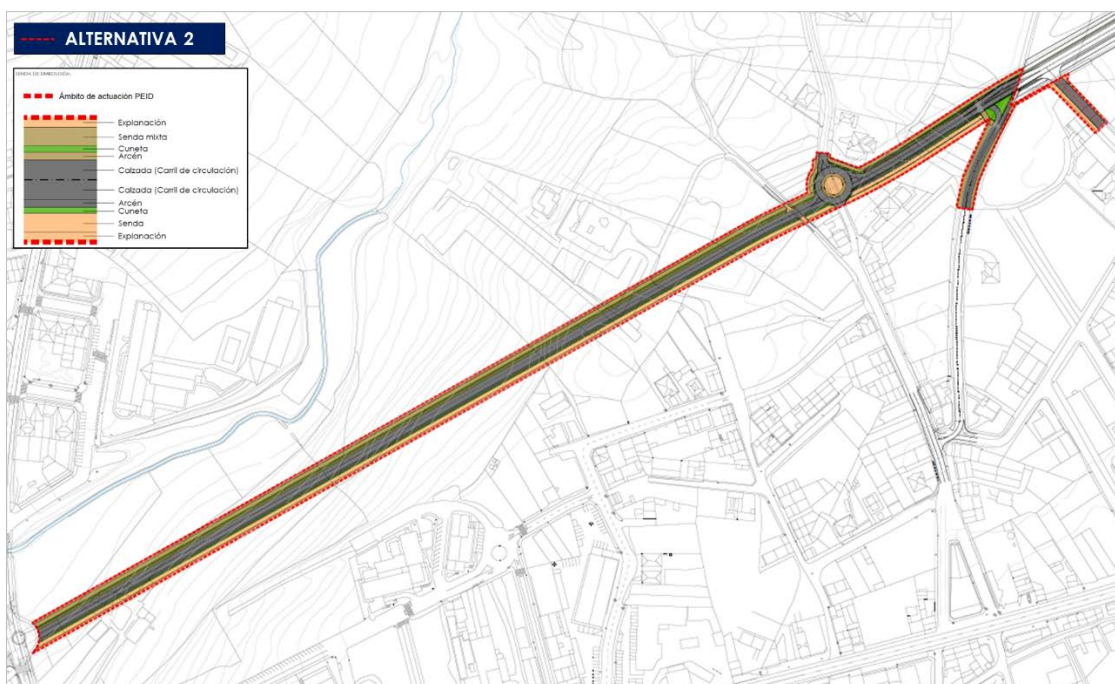


Figura 10. Localización e distribución da alternativa 2. Fonte: PEID SXVI-1 (B, C, D, E).

4.3.4. RESUMO DOS MOTIVOS DA SELECCIÓN DA ALTERNATIVA CONTEMPLADA

A alternativa 2 seleccionada cumpre os obxectivos de planificación que se establecen no apartado 3. Cobre as necesidades de reestruturación do tráfico viario na vila de Carballo, sen depender do desenvolvemento dos polígonos e sectores nos que se atopa inmersa esta infraestrutura, reducindo considerablemente os tempos de execución e posta en marcha do viario. Así mesmo, facilita o tráfico viario na intersección xerada coa Avenida dos Abetos mediante a execución dunha rotonda nese punto e permite a conexión coas vías circundantes mediante a continuidade de ancho das rúas Antenas e Médico Justo Martínez.

5. CARACTERIZACIÓN DA SITUACIÓN DO MEDIO ANTES DO DESENVOLVEMENTO DO PLAN NO ÁMBITO TERRITORIAL AFECTADO

5.1. LOCALIZACIÓN DO ÁMBITO TERRITORIAL

O ámbito territorial do presente instrumento de planeamento localízase sobre uns terreos situados na zona nordeste do núcleo urbano de Carballo, tal como se indicou no apartado 1.2.

5.2. DESCRICIÓN XERAL DO ÁMBITO DE ESTUDO

Segundo o levantamento topográfico do trazado do sistema xeral viarios SX-VI1 realizado polo Concello de Carballo descríbese o seguinte. O inicio do vial no extremo nordeste parte da rasante de +130 m coincidinte coa rasante actual da rúa Médico Justo Martínez e á que chega o tramo A do sistema viario xa en execución. No extremo suroeste de contacto coa estrada provincial, conecta cunha rotonda existente a unha rasante de +104 m. O trazado atravesa tamén na zona norte a rúa Abetos que presenta no contacto unha rasante de +125 m onde se prevé unha nova rotonda. Deste xeito o desnivel total que salva o viario é de 26 m, nos seus 835 m lineais o que supón unha pendente media de 3,11 %.



Figura 11. Vistas do ámbito dende a rúa Eduardo Mariño. Na marxe superior a vista cara o sur, na marxe inferior a vista cara o norte.

O plan sitúase sobre unha zona con afeccións a unha liña eléctrica de media tensión (incluído un apoio da mesma), a zona policía do Rego da Balsa e a unha pequena área da rede de fluxo preferente e zonas inundables T100 e T500, como se pode comprobar no seguinte mapa.

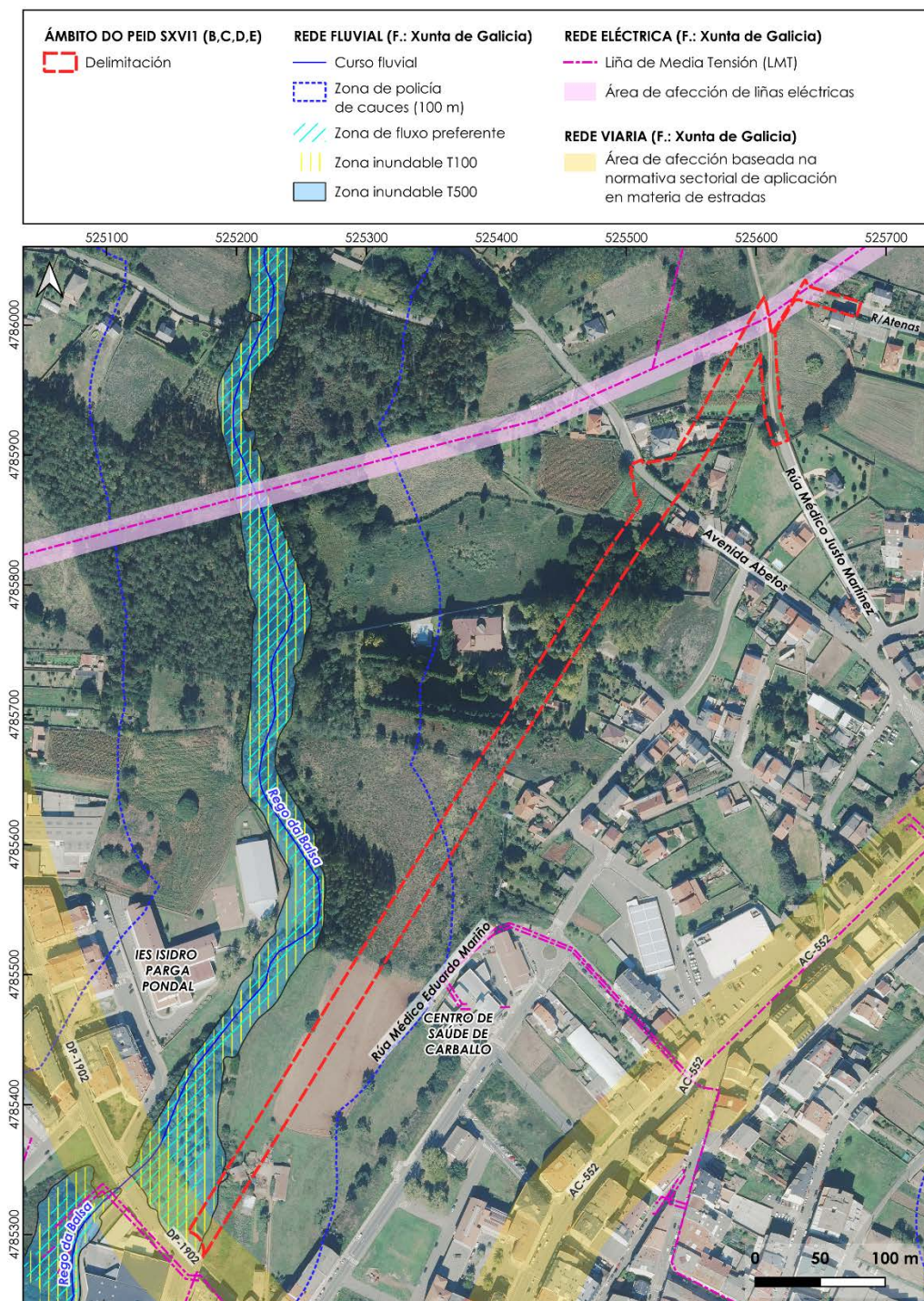


Figura 12. Localización do PEID obxecto e afeccións sobre fotografía aérea do PNOA 2023.

5.3. USOS DO SOLO. ELEMENTOS NATURAIS E CONSTRUCIÓNS EXISTENTES

Segundo os datos do Sistema de Información de Ocupación do Solo (SIOSE) de Alta Resolución do ámbito de Galicia Costa do ano 2017, a maior parte dos terreos están destinados a cultivo herbáceo e prados atopando tamén terreos destinados a zona verde artificial e arboredo urbano, nas parcelas con edificacións.

Lenda SIOSE 5K Galicia Costa

Bosque mixto	Construcións deportivas	Frondosas perennifolias	Pasteiro – Matogueira	Solo non edificado
Cantís	Froiteiras de casca	Invernadoiros	Pasteiro arboleda	Cultivos herbáceos e prados
Coníferas	Froiteiros cítricos	Matogueira	Piscinas	Terreos con escasa ou nula vexetación
Cursos de auga	Horta	Outras construcións	Redes de transporte terrestre	Zona verde artificial e arboredo urbano
Edificación	Frondosas caducifolias	Pasteiro	Repoboacións forestais	Zonas pavimentadas ou seladas



Figura 13. Usos do solo no SXVI-1 (B, C, D, E) e contorna segundo o SIOSE AR 2017.

A carón da rúa Abetos, existen varias parcelas destinadas a frondosas perennifolias e coníferas, e no tramo intermedio á altura do centro de saúde existen repoboacións forestais e matogueira. No extremo norte, o ámbito inclúe unha pequena porción dunha parcela destinada a frondosas caducifolias e na zona sur unha pequena superficie destinada a hortas.

No ámbito do plan especial, atopamos varias construcións afectadas polo trazado viario:

- Ao sur unha vivenda e construción auxiliar en claro estado de abandono e sen valor cultural, no tramo E, xa afectada pola ordenación do SUNC-UU-R2.

Figura 14. Construcións (vivenda e cuberto) no tramo B.

- Ao norte no tramo B, na parcela situada no número 40 da Avenida Abetos cunha vivenda unifamiliar de 1997 aféctase á piscina e edificación auxiliar dentro da parcela axardinada.



Figura 15. Parcela afectada tramo B.

- Na parcela 31 do polígono 11, co número 28 da rúa Fernando Camarot aféctase a unha das construcións auxiliares existentes na parcela.

Figura 16. Construcións auxiliares existentes afectadas pola proposta.

- Aféctanse varios peches de parcela sen valor patrimonial.



Figura 17. Peches rúa Abetos.

6. EFECTOS AMBIENTAIS PREVISIBLES

6.1. OCUPACIÓN DO SOLO

O ámbito ocupa terreos con cobertura de cultivos herbáceos e prados, así como terreos axardinados (especies alóctonas na maioría dos casos) nas parcelas con edificacións. O ámbito non afecta a ningunha zona de concentración parcelaria nin de monte veciñal en man común.

6.2. RELEVO

O ámbito do PEID amosa unha pendente media do 3,11% en sentido lonxitudinal de nordeste a suroeste o que permite manter unha pendente suave ao longo do viario.

A transversal, no punto máis desfavorable ten unha pendente do 16 %. Tendo en conta que o ancho previsto da explanada para facilitar a vialidade do sistema xeral é de 16,8 m, o desnivel máximo que se pode xerar é de algo menos de 3 m. Este desnivel resolverase mediante explanacións e noiros dentro do ancho total do sistema xeral. Non se observan dentro do ámbito puntos elevados ou depresións que rompan coa pendente uniforme sinalada con anterioridade.

6.3. ESPAZOS NATURAIS PROTEXIDOS

O PEID **non afecta a ningún espazo protexido** clasificado pola *Lei 5/2019, do 2 de agosto, do patrimonio natural e da biodiversidade de Galicia*. Non afecta a ningunha reserva natural, parque natural, monumento natural, humidal protexido, paisaxe protexida, espazo Rede Natura 2000, espazo natural de interese local (ENIL) e espazo privado de interese natural (EPIN). Tampouco afecta a espazos da zonificación do Plan Director da Rede Natura 2000, nin a espazos do Inventario de Zonas Húmidas de Galicia (IZH), nin a árbores nin formacións senlleiras, nin tampouco ao ámbito de aplicación de plans de conservación ou recuperación de especies ameazadas. Unicamente se identifica a coincidencia cartográfica cunha área potencial de presenza da escribenta das canaveiras (*Emberiza schoeniclus subsp. lusitanica*) segundo o seu Plan de Recuperación. Non obstante, dadas as características da

delimitación do PEID e a súa contorna, onde non existe zonas húmidas, nin vexetación palustre asociada, non se prevé afección sobre esta especie, e non se pode considerar como área potencial, por tanto no está afectada polas determinacións do plan de recuperación.

6.4. FAUNA E FLORA

No ámbito **non existen especies vexetais de interese ambiental relevante**, situándose en zonas de labradío, monte baixo, zona axardinada, pequeno souto e áreas con froiteiras. O plan **non afecta a vexetación de ribeira do curso fluvial próximo: Rego da Balsa**. No PEID prevense unha serie de accións concretas para a posta en valor e mellora da vexetación e do estado natural dos terreos:

- Eliminaranse as especies alóctonas especialmente as invasoras mediante unha metodoloxía consagrada: “Guía das plantas invasoras de Galicia, bioloxía, distribución e métodos de control” e “Plan estratéxico galego de xestión das especies exóticas invasoras e para o desenvolvemento dun sistema estandarizado de análise de riscos para as especies exóticas en Galicia”.
- Medidas para evitar que posibles movementos facilitan o espallamento de especies exóticas invasoras.

6.5. CICLO HÍDRICO

O PEID afecta á zona de policía de 100 m do Rego da Balsa (afluente do Río Anllóns) e unha pequena porción do tramo (dentro dos terreos clasificados como urbano non consolidado que contan con ordenación detallada) sitúase sobre zona inundable T100 e T500, así como zona de fluxo preferente. O plan establecerá unha serie de medidas para a xestión eficiente, como o uso de pavimentos permeables e técnicas de drenaxe urbano sostible, facilitando o retorno adecuado das augas de choiva ao ciclo hídrico.

6.6. ATMOSFERA E ENERXÍA

O plan non contempla luminarias, polo que non se pode valorar a contaminación lumínica. En fases máis avanzadas estudarase con detalle a

disposición das luminarias tendo en conta criterios técnicos e ambientais (seguridade viaria, aforro enerxético, contaminación luminica, etc.).

6.7. CAMBIO CLIMÁTICO

A aplicación do plan especial vai reducir os efectos negativos sobre a atmosfera no núcleo urbano de Carballo dado o obxecto do mesmo, desprazando estas emisións a esta zona do plan. Ademais, o plan contempla a execución de carril ciclista e peonil, polo que se adoptan medidas en materia de mobilidade sustentable. A futura planificación de implantación de arboredo, matogueira ou especies herbáceas (especies autóctonas adecuadas ás condicións edafoclimáticas da zona) permitirá a captación de CO₂, reducindo a pegada de carbono.

6.8. CICLO DE MATERIAIS

O Plan recollerá medidas para reducir a impermeabilización do solo, promover o emprego de materiais locais, reciclados ou reciclables, limitar os movementos de terra, etc. Así como medidas concretas para a xestión de residuos.

6.9. MOBILIDADE

O Plan diseña infraestruturas para reducir o tráfico da estrada AC-552 ao seu paso polo centro urbano de Carballo. Ademais, fomenta o transporte non motorizado, dada a inclusión dos carrís para peóns e ciclistas. Así mesmo, inclúe un elemento regulador do tráfico (rotonda) na intersección coa Avenida dos Abetos, favorecendo o tránsito, reducindo os accidentes viarios e aumentando a seguridade dos usuarios. Así como, facilita as conexións coas rúas Médico Justo Martínez e Atenas.

O Plan cumprirá co disposto na normativa en materia de accesibilidade e supresión de barreiras arquitectónicas. En especial a *Lei 10/2014, do 3 de decembro, de accesibilidade*, o *Decreto 35/2000, de 28 de xaneiro, polo que se aproba o Regulamento da Lei de accesibilidade e supresión de barreiras na C.A. de Galicia* e a *Orden TMA/851/2021, de 23 de julio, por la que se desarrolla el documento técnico de condiciones básicas de accesibilidad y no discriminación para el acceso y utilización de los espacios públicos urbanizados*.

O sistema viario será accesible para todas as persoas. A beirarrúa prevista resulta accesible a calquera persoa garantindo o uso non discriminatorio. O Plan propón a execución dunha senda peonil considerada como itinerario accesible; e a calzada e senda mixta para peóns e ciclistas.

6.10. DESENVOLVEMENTO SOCIAL

A aplicación desta planificación xerará efectos positivos sobre a saúde pública e o desenvolvemento do Concello de Carballo e reforzará a súa posición como cabeceira da comarca de Bergantiños e do sistema urbano intermedio de “Carballo e a costa de Bergantiños” definido nas Directrices de ordenación do territorio (DOT). Isto é debido a que se posibilitará a implantación dunha nova dotación de infraestruturas de comunicación moi necesaria para desviar o tráfico do centro urbano e facilitará unha nova conexión co polígono empresarial de Bértoa.

6.11. PAISAXE

O PEID sitúase na Gran Área Paisaxística Chairas e Fosas Occidentais, na comarca paisaxística Bergantiños. Non existen áreas designadas polo Catálogo de Paisaxes de Galicia (CPG) como as Área de Especial Interese Paisaxístico (AEIP), nin outros elementos con valores de interese paisaxístico tanto no ámbito como na contorna próxima. Nin tampouco existen no ámbito nin na contorna miradoiros, sendeiros, rutas BTT ou itinerarios de interese natural, paisaxístico, panorámico ou patrimonial. Situándose a igrexa de Santa María de Bértoa a 500 m ao leste do ámbito e o miradoiro do Monte Neme a máis de 6 km ao noroeste.

O ámbito sitúase nunha zona periférica do núcleo de Carballo. Enlaza o tramo A (en execución) dentro do sector de solo urbanizable R-3 coa estrada DP-1902 na que enlaza nunha rotonda xa existente. Sendo este o punto de maior visibilidade situándose na fronte do Centro Comercial Bergantiños.

Segundo os resultados do visor do CPG, o ámbito de estudo sitúase nunha zona de visibilidade baixa dende miradoiros, sendas e camiños. Emprázase nunha zona de visibilidade baixa tanto dende o núcleo urbano de Carballo e núcleos como dende as principais vías de comunicación.

6.12. PATRIMONIO CULTURAL

Atendendo á Determinación 9.3 das DOT realizouse unha prospección do ámbito do plan especial, co obxecto de identificar a existencia de bens con valores merecedores de protección e no seu caso telos en conta na ordenación do plan especial e incorporalos ao seu catálogo. Esta prospección realizouse entre os meses de decembro do ano 2024 e inicio do ano 2025 percorrendo a totalidade do ámbito como a súa contorna.

Os resultados desta prospección comentáronse no apartado 5.3 do presente documento e no apartado 10 da Memoria Informativa. Así mesmo, na zona norte do ámbito, detectouse un hórreo próximo ao tramo B, que xa foi catalogado pola Modificación Puntual N.º5 do PXOM con código H-0540. O presente PEID non afecta ao elemento nin a súa contorna de protección, ao situarse a máis de 33 m ao sueste.

En definitiva, non se detectou ningún elemento que se puidera considerar merecedor de protección, polo que non é preciso a consideración na redacción do PEID de ningún elemento. Non precisa dun catálogo específico de bens a protexer. En calquera caso, na tramitación da presente Plan Especial deberase ter en conta o disposto no artigo 34 da *Lei 5/2016, do 4 de maio, do patrimonio cultural de Galicia* (LPCG), referente aos plans, programas e proxectos con incidencia sobre o territorio, que se transcriben a continuación:

<<No caso de plans, programas ou proxectos sometidos a un procedemento de avaliación ambiental, o organismo competente para a súa tramitación solicitará o informe preceptivo da consellaría competente en materia de patrimonio cultural segundo o establecido na normativa reguladora dos ditos procedementos de avaliación ambiental. As condicións e conclusións deste informe incluíranse nos resultados do informe ambiental que corresponda>>.

<<Os instrumentos de ordenación do territorio e de planeamento urbanístico serán sometidos ao informe preceptivo e vinculante da consellaría competente en materia de patrimonio cultural>>.

<<Os documentos que se elaboren deberán ter en conta as medidas necesarias para a salvagarda dos bens culturais existentes e a incorporación integrada ás súas previsións e, tras aprobarse inicialmente, serán remitidos para o seu informe, que será emitido no prazo de tres meses. Tras transcorrer o devandito prazo desde a data de entrada da solicitude de informe no órgano competente para a súa emisión, entenderase que este é favorable>>.

<<Os procedementos descritos neste artigo serán de aplicación tamén no caso de revisións ou modificacións dos plans, programas ou proxectos>>.

6.13. RISCOS

O plan analiza os posibles riscos naturais e antrópicos aos que se atopa exposto o ámbito. Trala análise conclúese que a execución do vial non afectará a persoas ou bens materiais.

7. EFECTOS PREVISIBLES SOBRE A NORMATIVA SECTORIAL E OS INSTRUMENTOS TERRITORIAIS CONCORRENTES

7.1. AFECCIÓNS DA LEXISLACIÓN SECTORIAL

As afeccións da normativa sectorial débense a unha concesión mineira, a unha liña eléctrica de media tensión, a un curso fluvial e a unha estrada provincial.

O PEID sitúase na **concesión mineira** sección B denominada “Virgen de la Estrella” (AC/B/01006), cuxo recurso é auga mineiro medicinal e o titular é Baños Viejos de Carballo S.A. No *Decreto 402/1996, do 31 de outubro, polo que se aproba o regulamento de aproveitamento de augas mineromedicinais, termais e dos establecementos balnearios da Comunidade Autónoma de Galicia* modificado polo Decreto 116/2001, do 10 de maio, establécense as condicións xerais de aproveitamento deste tipo de augas e defínense os perímetros de protección para a conservación do acuífero. Neste caso, o ámbito do PEID está situado na zona de restricións medias (ZME) de concesión. As actuacións contempladas no plan non se encadran nas actividades prohibidas do anexo I do Decreto 116/2001, do 10 de maio, polo que se modifica o Decreto 402/1996, do 31 de outubro.

No extremo norte do PEID atravesa unha **liña eléctrica de media tensión**, situándose un dos seus apoios no ámbito do mesmo.

No extremo sur do PEID atravesa a **estrada** da Deputación de A Coruña con código **DP-1902** que une Carballo e Razo. O presente sistema viario enlaza con esta estrada provincial. Neste sentido, o plan trala súa aprobación inicial deberá obter o informe do Servizo de Vías e Obras da Deputación de A Coruña, dado o establecido no artigo 23 da *Lei 8/2013, de 28 de xuño, de estradas de Galicia*:

<<En los supuestos de redacción, revisión o modificación de instrumentos de planeamiento que afecten a las carreteras existentes o a las actuaciones previstas en los planes de carreteras vigentes, el ayuntamiento remitirá, con posterioridad a su aprobación inicial, el correspondiente documento a las administraciones titulares de las carreteras afectadas para que lo informen. El informe tendrá carácter

vinculante y deberá ser emitido en el plazo de tres meses; transcurrido este, se entenderá favorable. En caso de ser desfavorable, el informe indicará expresamente, en su caso, las normas vulneradas>>.

No extremo sur do PEID prodúcese afección a unha **zona inundable T100 e T500**, así como unha **zona de fluxo preferente** relativo ao Rego da Balsa. O ámbito do PEID enmárcase no ámbito do Plan Hidrolóxico da Demarcación Hidrográfica de Galicia-Costa. Neste sentido, o plan deberá obter o informe de Augas de Galicia trala aprobación inicial dado o establecido no artigo 39 da *Lei 9/2010, do 4 de novembro, de augas de Galicia*:

<<1. Deberán someterse a informe de Aguas de Galicia los instrumentos de ordenación territorial y los planes generales de ordenación municipal tras su aprobación inicial. Igualmente deberán someterse a informe de Aguas de Galicia la aprobación y modificación de los planes parciales y especiales que contengan determinaciones con el mismo objeto que los planes regulados por la presente ley.

2. El informe versará exclusivamente sobre aquellos aspectos relacionados con las competencias en materia de agua y obras hidráulicas de la Comunidad Autónoma de Galicia y tendrá en ese ámbito carácter vinculante. Especialmente, se tratará en el informe del respeto por los instrumentos territoriales y urbanísticos del contenido de la planificación hidrológica, así como de los planes de abastecimiento y saneamiento, cuando estos existan.

3. El informe deberá ser emitido en el plazo de tres meses; transcurrido este, se entenderá favorable. En caso de ser desfavorable, el informe indicará expresamente, en su caso, las normas vulneradas.>>

7.2. INSTRUMENTOS DE ORDENACIÓN DO TERRITORIO

Os instrumentos de ordenación territorial que afectan ao Concello de Carballo son: Directrices de ordenación do territorio (DOT), Plan de Ordenación do litoral de Galicia (POL), Plan sectorial de Ordenación de Áreas empresariais na C.A. de Galicia (PSOAEG), Proxecto sectorial do Parque empresarial de Carballo, Modificación nº 1 do Proxecto sectorial do Parque empresarial de Carballo, Modificación nº 2 do Proxecto sectorial do Parque empresarial de Carballo,

Parque Arqueolóxico do Megalitismo na Costa da Morte, 1ª Revisión do Plan Forestal de Galicia cara á neutralidade carbónica 2021-2040, Parque eólico de Monteagudo e Parque eólico de Pedrarrubia. Ningún destes instrumentos incide sobre o ámbito do PEID. Unicamente vanse a considerar os criterios establecidos nas Directrices de Ordenación do Territorio (DOT).

A actuación prevista no presente plan especial, que é a apertura dun sistema xeral viario (SX-VI1) como alternativa de tráfico á estrada AC-552 ao seu paso pola vila de Carballo facilitando a súa integración mediante actuacións de humanización na malla urbana, está claramente aliñada coas determinacións e obxectivos establecidas nas Directrices de Ordenación do Territorio (DOT) para o Sistema Urbano intermedio. A coherencia do PEID coas DOT descríbese no apartado 4.3 da Memoria Xustificativa e no apartado 8 da Memoria Informativa do PEID.

O ámbito do PEID non está incluído no ámbito do **Plan de Ordenación do Litoral** (POL) aprobado polo Decreto 20/2011, do 10 de febreiro. Non obstante, en canto á *Lei 4/2023, do 6 de xullo, de ordenación e xestión integrada do litoral de Galicia* (coñecida como LOLGA), o ámbito do PEID encádrase na área de mellora ambiental e paisaxística (AMAP) e na área de reordenación (AR), situándose a máis de 6 km da área de protección ambiental (APA) máis próxima. Neste sentido, cómprense os obxectivos de ordenación destas áreas relativos ao desenvolvemento do principio de desenvolvemento territorial e urbano sustentable como por exemplo: <<promover un desenvolvemento socioeconómico compatible coa contorna litoral>>, <<favorecer e fomentar a dinamización económica e social do litoral>>, <<mellorar a calidade e a funcionalidade das dotacións, dos equipamentos e dos espazos públicos>>, <<promover a mitigación e a adaptación para os efectos do cambio climático>>.

8. MEDIDAS PREVISTAS PARA PREVIR, REDUCIR E CORRIXIR CALQUERA EFECTO NEGATIVO RELEVANTE NO MEDIO AMBIENTE

Tralas análises realizadas considérase que a actuación prevista na presente planificación terá efectos positivos sobre o medioambiente, a mobilidade e a saúde da poboación. Non existen elementos de especial valor ou significación.

Convén sinalar que as sucesivas fases deste plan deberán manter as condicións que motivaron a proposta das medidas preventivas. Debido ao carácter do PEID, a maior parte destas medidas deberán aplicarse na fase de obra, e deberán ser recollidas no correspondente proxecto de urbanización.

OCUPACIÓN DO SOLO. RELEVO.

Os movementos de terra e alteración da topografía serán os mínimos necesarios sen que se produzan desmontes e/ou recheos que superen 1,50 m de altura respecto do terreo orixinal. Os noiros xerados remataranse con vexetación ou con valados de pedra natural ou de formigón visto cun tratamento adecuado.

ESPAZOS NATURAIS PROTEXIDOS

Non se propoñen medidas dado que non se prevén afeccións.

FAUNA E FLORA

Non se propoñen medidas dado que non se prevén afeccións.

Os movementos de terra na fase de obra deberán adoptar accións para evitar o establecemento e propagación de especies vexetais invasoras na súa contorna.

Na fase de obra, no caso de nidificación dalgunha especie singular, será necesario informar ao Servizo de Protección da Natureza.

CICLO HÍDRICO

A cada lado da calzada executaranse as obras de drenaxe lonxitudinal (cunetas) para conducir as augas pluviais. Para a senda mixta peonil – ciclista utilizaranse sistemas de filtración ao terreo como o pavimento de saburra.

ATMOSFERA E ENERXÍA. CAMBIO CLIMÁTICO.

Non se propoñen medidas na fase de planificación dado que non se prevén afeccións. As medidas contempladas serán destinadas a fase de obra:

- Procederase á limpeza do viario de acceso da zona de obra, especialmente nas proximidades das vivendas existentes.
- Programaranse os traballos nos horarios permitidos evitando as horas nocturnas.
- A maquinaria contará co certificado CE, certificación de inspección técnica de vehículos(ITV) e cumprirá a lexislación vixente.
- Prohibirase o uso de sirenas, claxons e outros medios de sinalización, a excepción nas labores que sexan necesarios para evitar riscos ou accidentes.
- O transporte de material que poida desprender po farase en camións con toldo.
- Nos períodos secos, como no verán, procederase a humectación das superficies para evitar o levantamento de po debido os movementos de terra e á actividade da maquinaria.

CICLO DE MATERIAIS

Empregaranse, na medida do posible, materiais locais, reciclados ou reciclables; reducirase ao máximo os movementos de terra; aplicaranse medidas para a adecuada xestión de residuos xerados; e empregaranse materiais que reduzan a impermeabilización do solo.

Na fase de obra contémpanse as seguintes medidas:

- Deberase acreditar que os residuos de construción e demolición foron efectivamente reutilizados ou xestionados polo xestor de RCD autorizado.
- Prohíbese a queima de residuos.
- A deposición de materiais de obra realizarase en zonas sen vexetación natural, preferiblemente xa urbanizadas. O mantemento realizarase

nestas zonas, seguindo a normativa vixente. As zonas deben garantir que si se produce un vertido accidental non se producirá contaminación do entorno nin afectará a veciñanza.

MOBILIDADE

Integraranse as medidas previstas na “Estratexia de mellora e xestión do espazo público e da mobilidade no Concello de Carballo” aprobada polo Pleno Municipal o 29 de xullo de 2019 e a súa Actualización aprobada o 25 de novembro de 2024 que afectan ao plan especial.

Na fase de obra a velocidade de circulación dos vehículos dentro do ámbito

DESENVOLVEMENTO SOCIAL

Non se prevén impactos negativos neste aspecto, dado que favorece o benestar no centro da vila disuadindo o tráfico e xera unha nova senda (peonil e ciclista). Por outra banda, o PEID como instrumento de ordenación do territorio adoptará as seguintes cuestións sobre o impacto de xénero (aplicación da perspectiva de xénero).

- Garantirase a percepción de seguridade do espazo mediante unha adecuada iluminación (deseñada en fases futuras) e unha procura de máxima visibilidade en cada momento, evitando recunchos, calexas e estreitamentos. Desde calquera punto deberíase poder ver a calquera persoa da contorna.
- Potenciarase a apropiación e identificación deste espazo público por parte da cidadanía.
- Dotarase de autonomía e liberdade de movementos ás mulleres para que gocen e usen este espazo en igualdade de condicións que os homes. Reducindo os recunchos pouco seguros, procurando unha boa visibilidade.
- Eliminaranse elementos opacos que reduzan ou impidan a visibilidade dos percorridos evitando os efectos barreira. Desde calquera punto do espazo público deberíase poder ver a calquera persoa da contorna.

- Definiranse espazos amplos de tránsito para que as cadeiras de roda, carros de bebés, persoas con andadores, persoas con mobilidade reducida e aquelas que transitan con carros, por exemplo os da compra, poidan fai un uso cómodo e óptimo do espazo.

Na fase de obra delimitarase o espazo destinado a acoller as instalacións auxiliares e situarase na zona de menor impacto social, afastado das vivendas existentes.

PAISAXE

Tendo en conta que os terreos do ámbito están clasificados como solo rústico (tramo B), solo urbano non consolidado (tramo E) e solo urbanizable delimitado (tramos C e D), as medidas axustaranse ao disposto nas Normas e Recomendacións que se dispoñen nas Directrices da Paisaxe de Galicia para estas clases de solo.

No ámbito non existe elementos de interese paisaxístico.

Minimizaranse os movementos de terra precisos para a realización da calzada e a senda mixta. Os noiros e explanacións realizaranse no interior do ámbito do plan especial, dentro da delimitación de sistema xeral xa previsto no plan xeral. As zonas nas que se realicen movementos de terras serán tratadas de maneira natural de xeito que se integren cos terreos circundantes en tanto os ámbitos pendentes de desenvolvemento non se executen.

Adoptaranse as recomendacións contidas nas guías establecidas pola Xunta de Galicia, entre elas a “Guía de boas prácticas en intervencións en espazos públicos”.

PATRIMONIO CULTURAL

Non existe ningún elemento do patrimonio cultural de Galicia no ámbito de planificación nin nas proximidades do mesmo. As medidas a adoptar serán as relativas a novos achados, no caso de que se produzan.

RISCOS

Non se inclúen medidas a adoptar dado que non se detectan riscos.

9. MEDIDAS PREVISTAS PARA O SEGUIMENTO AMBIENTAL DO PLAN

Tendo en conta o contido da presente planificación e dado que o seu desenvolvemento carece de efectos significativos sobre o medio ambiente, non se consideran medidas de seguimento ambiental.